

CG260E

СНАМПИОН

Power&Force

РУКОВОДСТВО ПО ЭКСПЛУАТАЦИИ ТРИММЕР/КУСТОРЕЗ

T261



RU РУССКИЙ

PGT
AB 69

СОДЕРЖАНИЕ

Технические данные	3
Введение	4
Предупреждающие символы	5
Правила безопасности	6
Описание	10
Сборка	11
Топливо и моторные масла	12
Работа.....	13
Регулировка двигателя.....	16
Обслуживание.....	17
Неисправности при запуске	18
Долговременное хранение.....	20

ТЕХНИЧЕСКИЕ ДАННЫЕ

ТИП		T261
Основной узел	Дистанционного типа	Автоматическое центробежное сцепление; спиральнозубая коническая передача; гибкий вал
	Передаточное число	1:1
	Направление вращения режущей части инструмента	Против часовой стрелки (если смотреть сверху)
	Тип рукоятки	С двойным захватом
	Сухая масса (кг)	4,4
Двигатель	Наименование двигателя	1E33F
	Тип	Двухтактный бензиновый с воздушным охлаждением и вертикальным поршневым клапаном
	Рабочий объем (куб. см)	25,6
	Двигатель, обороты холостого хода	2800±200 об/мин
	Максимальные обороты	8000 об/мин
	Максимальная мощность (кВт)	0,71 кВт/6500 об/мин
	Карбюратор	Диафрагменный
	Зажигание	Бесконтактное электронное зажигание
	Способ запуска	С помощью пружинного стартера
	Топливо	Смесь бензина с моторным маслом Champion (соотношение 50:1)
	Ёмкость топливного бака (см ³)	600
	Сухая масса (кг)	≤2,4
	Длина нейлоновой нити от диска	100~150 мм
Длина ведущего вала (мм)		1375
Уровень вибрации на холостом ходу и при увеличении оборотов (в соответствии со стандартом ISO 791 6)		< 15 м/с ²
Уровень звукового давления (в соответствии со стандартом EN 27917)		≤ 102 дБ(А)
Уровень звуковой мощности (в соответствии со стандартом ISO 10884)		< 110 дБ(А)

Технические характеристики могут быть изменены без предварительного уведомления.

ВВЕДЕНИЕ

Благодарим Вас за покупку продукции Champion. В данном руководстве приведены правила эксплуатации инструмента Champion. Перед началом работ внимательно прочтите руководство. Эксплуатируйте инструмент только в соответствии с правилами и с учетом требований безопасности.

Линейка триммеров/кусторезов Champion постоянно расширяется новыми моделями. Продукция Champion отличается эргономичной конструкцией, обеспечивающей удобство её использования, продуманным дизайном, высокой мощностью и производительностью. Триммеры/кусторезы Champion предназначены для стрижки травы на газонах, на участках вдоль дорог и неровных участках земли.

В связи с изменениями в технических характеристиках содержание руководства может не полностью соответствовать приобретенному инструменту. Производитель оставляет за собой право вносить изменения в конструкцию отдельных деталей без предварительного уведомления. Имейте это в виду, читая руководство по эксплуатации.

ПРЕДУПРЕЖДАЮЩИЕ СИМВОЛЫ

Так как триммер/кусторез – быстрорежущий бензоинструмент, во избежание несчастного случая необходимо соблюдать специальные меры предосторожности. Внимательно прочтите данное руководство. Ознакомьтесь с правилами использования инструмента. Запомните, как выключать инструмент и быстро отстёгивать ремень.



Этот символ, сопровождаемый словами ПРЕДУПРЕЖДЕНИЕ и ОПАСНО, должен обратить внимание пользователя на то, что то или иное его действие или состояние инструмента могут стать причиной СЕРЬЕЗНЫХ ТРАВМ.



ПРОЧИТИТЕ И ЗАПОМНИТЕ содержание руководства.



ВСЕГДА ИСПОЛЬЗУЙТЕ СРЕДСТВА ЗАЩИТЫ ОРГАНОВ ЗРЕНИЯ И СЛУХА



НЕ РАБОТАЙТЕ БОСИКОМ



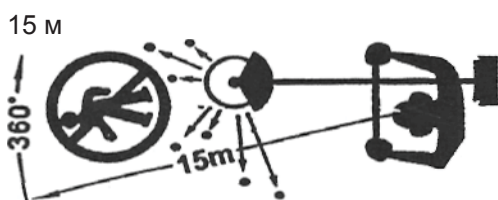
НАДЕВАЙТЕ ДЛИННЫЕ ПЕРЧАТКИ



ПРЕДУПРЕЖДЕНИЕ! ВЕРОЯТНОСТЬ ВОЗГОРАНИЯ!



ПРЕДУПРЕЖДЕНИЕ! КАМНИ, МЕТАЛЛИЧЕСКИЕ ПРЕДМЕТЫ, КУСКИ ДЕРЕВА!



Другие люди должны находиться на безопасном расстоянии от рабочей зоны, которое составляет минимум 15 м



ПРАВИЛА БЕЗОПАСНОСТИ И МЕРЫ ПРЕДОСТОРОЖНОСТИ

Соблюдайте правила техники безопасности. Любой электроинструмент требует осторожного обращения. НЕ ПОДВЕРГАЙТЕ СЕБЯ И ОКРУЖАЮЩИХ ОПАСНОСТИ. Всегда соблюдайте общие правила. Не разрешайте другим лицам работать с инструментом, если они не прочли руководство по эксплуатации, не усвоили его содержание и не прошли обучение в вашем присутствии.

- Всегда носите защитные очки. Одевайтесь надлежащим образом. Работайте в плотно облегающей одежде, не надевайте украшения, т. к. они могут быть затянуты в движущиеся части инструмента. Всегда надевайте прочную обувь с нескользящей подошвой. Длинные волосы следует убирать. Для защиты от отлетающих частей срезанных растений рекомендуем надевать длинные брюки и закрытую обувь.
- Перед началом работы убедитесь в отсутствии повреждений и в том, что все гайки, винты, болты и прочие детали плотно затянуты. Отремонтируйте или замените неисправные детали.
- ЗАПРЕЩЕНО ИСПОЛЬЗОВАНИЕ не рекомендованных производителем деталей к моторному блоку. В противном случае существует опасность серьёзных травм для лица, эксплуатирующего инструмент, и окружающих, а также повреждения самого инструмента.
- Всегда очищайте рукоятки от масла и топлива.
- Каждый раз во время работы правильно беритесь за рукоятки и надевайте плечевой ремень.
- Не курите во время заправки.
- Не доливайте топливо в закрытых помещениях или вблизи открытых источников огня. Всегда обеспечивайте достаточную вентиляцию.
- Храните топливо в надлежащей таре в соответствии с действующими национальными нормами.
- Не снимайте крышку топливного бака, когда работает двигатель.
- Не запускайте двигатель в закрытых помещениях. Выхлопные газы содержат вредный для здоровья оксид углерода.
- Запрещено регулировать работу двигателя, когда инструмент включён и надет на плечо. Для регулировки двигателя установите инструмент на ровную чистую поверхность.

- Не используйте неисправный или неправильно отрегулированный инструмент. Никогда не снимайте защиту. В противном случае существует опасность серьёзных травм для лица, эксплуатирующего инструмент, и окружающих, а также повреждения самого инструмента.
- Изучите рабочую зону и уберите мусор, так как он может попасть под режущую головку с нейлоновой нитью. Также уберите любые предметы, которые могут отлететь во время работы инструмента.
- Не разрешайте детям находиться в рабочей зоне. Следите, чтобы в радиусе 15 МЕТРОВ не было людей.
- Не оставляйте инструмент без присмотра.
- Не используйте инструмент для других целей, кроме тех, для которых он предназначен, как указано в данном руководстве.
- Не перенапрягайтесь. Постоянно следите за своей устойчивостью и равновесием. Запрещено работать с инструментом, стоя на лестнице или другой неустойчивой поверхности.
- Не приближайте руки и ноги к головке с режущей нитью во время работы.
- Не используйте инструмент для уборки мусора.
- Не работайте с электроинструментом, если вы утомлены, находитесь в состоянии алкогольного, наркотического опьянения или под воздействием лекарственных средств.
- Используйте только исправные режущие головки с нейлоновой нитью. Если инструмент нашёл на камень или другой предмет, выключите его и проверьте состояние нити. Не используйте режущие головки с порванной или ненатянутой нитью.

СОБЛЮДАЙТЕ ПРАВИЛА ЗАМЕНЫ ПРИНАДЛЕЖНОСТЕЙ.

- Не храните инструмент в плохо проветриваемых помещениях, где пары топлива могут воспламениться от контакта с водонагревателями, обогревателями, плитами и т. д. Храните инструмент только в хорошо проветриваемом запираемом помещении.
- Поддерживайте эксплуатационные характеристики инструмента и уровень его безопасности. Приобрести принадлежности можно у дилера. Использование аксессуаров и принадлежностей, не рекомендованных производителем, может привести к несчастным случаям, повреждению инструмента и аннулирует действие гарантии.
- Полностью очищайте инструмент, в особенности топливный бак, поверхности рядом с ним и воздухоочиститель.
- Выключите двигатель и дождитесь его охлаждения перед заправкой топливом. Никогда не заправляйте топливный бак при горячем или работающем двигателе. Перед запуском двигателя всегда тщательно вытирайте пролитое топливо и утилизируйте протирочную ткань в соответствии с действующим законодательством.

- Сохраняйте минимум 15-метровое расстояние от других людей, в том числе работающих рядом с вами.
- Приближаясь к человеку, работающему с инструментом, сообщите о своём приближении и убедитесь, что он остановил двигатель. Во избежание несчастного случая действия окружающих не должны отвлекать работающего с инструментом.
- Запрещено дотрагиваться до режущей головки с нейлоновой нитью при включённом двигателе. Для регулировки устройства защиты или режущей головки с нейлоновой нитью выключите двигатель и дождитесь полной остановки режущей головки.
- Перед переходом от одного участка работ к другому выключайте двигатель.
- Не допускайте контакта режущей головки с камнями и почвой. Неаккуратное обращение с инструментом сократит срок его службы и может стать причиной несчастного случая.
- Не допускайте ослабления или перегрева деталей. В случае неправильной работы инструмента немедленно выключите его и внимательно проверьте его рабочее состояние. При необходимости обратитесь к официальному дилеру для проведения сервисного обслуживания. Запрещено работать с неисправным инструментом.
- Во время запуска и работы двигателя не касайтесь нагреваемых деталей (глушителя, высоковольтного кабеля или свечи зажигания).
- После выключения двигателя глушитель по-прежнему остаётся горячим. Не оставляйте инструмент рядом с легковоспламеняющимися материалами (сухой травой и т. д.), горючими газами или жидкостями.
- Будьте осторожны при работе во время дождя или сразу после него, так как земля может быть очень скользкой.
- Если вы поскользнулись, упали на землю или в яму, немедленно отпустите рычаг дроссельной заслонки.
- Не роняйте и не ударяйте инструмент.
- Перед регулировкой или ремонтом выключайте двигатель и снимайте наконечник со свечи зажигания.
- Перед длительным хранением инструмента вылейте топливо из топливного бака и карбюратора, очистите детали. Только после этого разместите инструмент с полностью остывшим двигателем в безопасном месте.
- Периодически проверяйте эксплуатационные характеристики и безопасность инструмента. Для комплексной проверки обращайтесь к дилеру.
- Не храните инструмент рядом с источниками огня и искр.
- Считается, что синдром Рейно (поражение пальцев рук) может проявляться у некоторых людей под воздействием вибраций и холода.

Под воздействием вибрации или низких температур могут появляться ощущения покалывания и жжения, приводящие к онемению пальцев рук и бледности кожных покровов. Настоятельно рекомендуется выполнять все приведенные рекомендации, чтобы не спровоцировать обострение этого плохо изученного заболевания.

Держите тело в тепле, особенно голову, шею, ноги, лодыжки, кисти рук и запястья. Не курите и разминайте руки во время перерывов, чтобы обеспечить достаточный приток крови.

Ограничьте время работы. Планируйте свои рабочие дни так, чтобы работа с инструментом для подрезки живых изгородей или другим ручным электроинструментом чередовалась с иными видами деятельности.

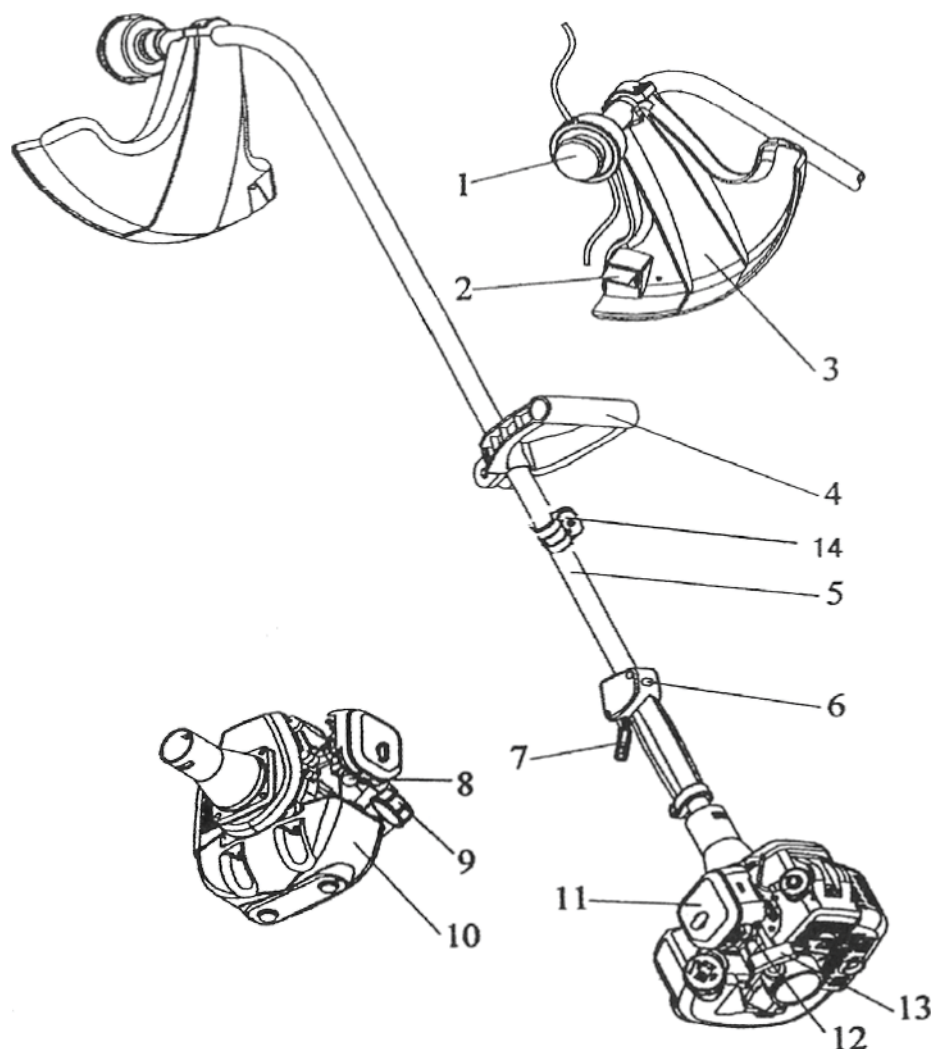
В случае неприятных ощущений в пальцах, покраснения или опухания, приводящих к онемению и бледности, обратитесь к врачу.

- Всегда используйте средства для защиты органов слуха. Продолжительное воздействие шума может вызвать нарушение или потерю слуха.

Полностью защищайте голову и лицо во избежание травмирования ветками и нависающими объектами.

- Надевайте нескользящие прочные рабочие перчатки, обеспечивающие надежный захват рукоятки инструмента. Перчатки также снижают передачу вибрации от машины на ваши руки.
- **ПРЕДУПРЕЖДЕНИЕ!** Режущая часть инструмента, даже после его выключения, продолжает вращаться по инерции, и поэтому представляет большую опасность.

ОПИСАНИЕ



1. РЕЖУЩАЯ ГОЛОВКА С НЕЙЛОНОВОЙ НИТЬЮ

2. РЕЖУЩИЙ КРАЙ

3. КОЖУХ ЗАЩИТНЫЙ

4. U-ОБРАЗНАЯ РУКОЯТКА

5. ВЕДУЩИЙ ВАЛ В СБОРЕ

6. ВЫКЛЮЧАТЕЛЬ ЗАЖИГАНИЯ

7. ДРОССЕЛЬНАЯ ЗАСЛОНКА

8. ПРАЙМЕР

9. КРЫШКА ТОПЛИВНОГО БАКА

10. ТОПЛИВНЫЙ БАК

11. ВОЗДУШНЫЙ ФИЛЬТР

12. ВОЗДУШНАЯ ЗАСЛОНКА

13. РУКОЯТКА СТАРТЕРА

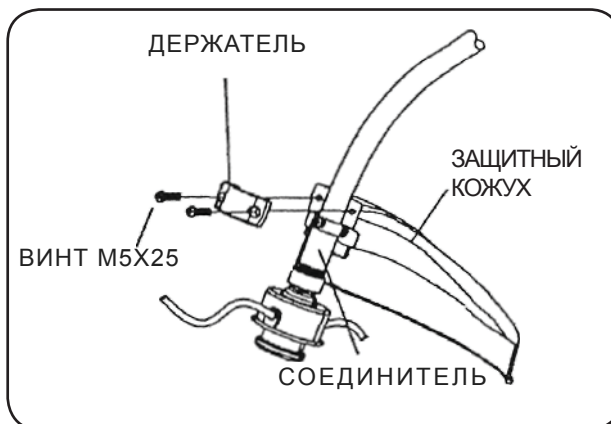
14. СТОПОРНОЕ КОЛЬЦО В СБОРЕ

СБОРКА

ПЛАСТМАССОВЫЙ ЩИТОК (для режущей головки с нейлоновой нитью)

Установите защитный щиток на вал и вставьте винты.

Установив кронштейн в правильное положение, затяните винты. (Следите за положением установочного отверстия).

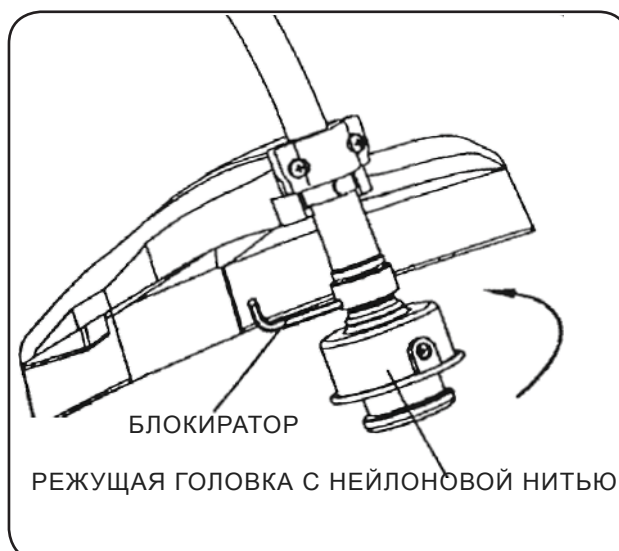


ПРЕДУПРЕЖДЕНИЕ ⚠ **ОСТОРОЖНО**

МОНТАЖ РЕЖУЩЕЙ ГОЛОВКИ С НЕЙЛОНОВОЙ НИТЬЮ

Совместите отверстие крепёжной пластины с отверстием вала и установите блокиратор.

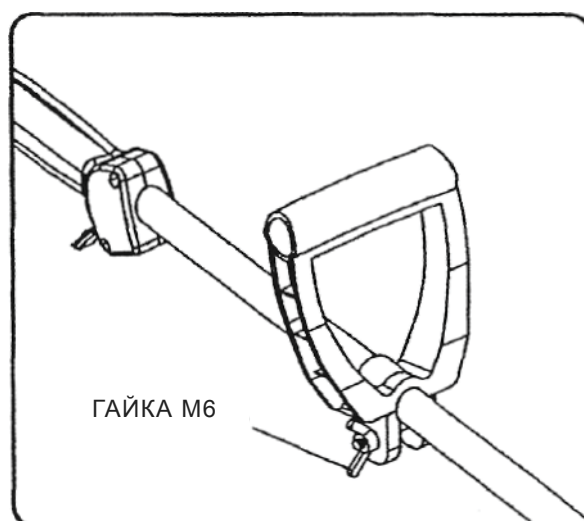
Плотно прикрепите режущую головку к валу (вращайте по часовой стрелке). Выньте блокиратор.



МОНТАЖ РУКОЯТКИ

Ослабьте гайку М6, крепящую рукоятку, и поверните рукоятку на 180°.

Установите рукоятку в удобное для вас рабочее положение и затяните гайку М6.

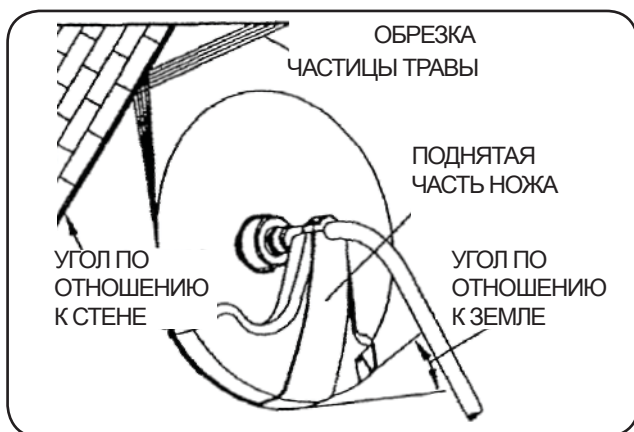


ТОПЛИВО И МОТОРНЫЕ МАСЛА

ПРЕДУПРЕЖДЕНИЕ:

1. Используйте топливную смесь, состоящую из 50 частей неэтилированного бензина с октановым числом не менее 90 и 1 части высококачественного моторного масла для двухтактных двигателей Champion. Запрещено использовать чистый бензин.
2. Выхлопные газы РАБОТАЮЩЕГО ДВИГАТЕЛЯ содержат ядовитые вещества. Строго запрещается включать и использовать инструмент в помещениях во избежание нанесения ущерба здоровью и окружающей среде.
3. ТОПЛИВНУЮ СМЕСЬ ХРАНИТЬ НЕ БОЛЕЕ 1,5 МЕСЯЦЕВ. Использование старой топливной смеси может привести к выходу из строя двигателя кустореза/триммера.
4. Не используйте этилированный бензин для приготовления топливной смеси, может привести к поломке двигателя.

ПОДРЕЗАНИЕ РЕЖУЩЕЙ ГОЛОВКОЙ С НЕЙЛОНОВОЙ НИТЬЮ



СТРИЖКА ТРАВЫ:

Стрижка травы – это операция, которую необходимо проводить, осторожно срезая траву инструментом. Слегка наклоните режущую головку, чтобы при работе трава отлетала в противоположную от вас сторону. Если на рабочей поверхности есть такие препятствия, как изгородь, дерево или стена, приближайтесь к ним так, чтобы ударяясь о барьер, куски дерна отлетали в противоположную от вас сторону. Можно срезать всю траву около препятствия, но не допускайте контакта режущего устройства и препятствия. Следует проявлять особую осторожность при работе рядом с проволочной изгородью, чтобы избежать попадания проволоки в механизм. Из-за контакта с проволокой нить может порваться. Крепкие сорные травы можно срезать отдельно по одному стеблю. Поднесите режущую головку как можно ниже к основанию сорняка, иначе нить может запутаться в растении. Не пытайтесь срезать сорняки всей режущей поверхностью, перерезайте стебли концом режущей нити.

ПРЕДУПРЕЖДЕНИЕ ОПАСНО

Не используйте стальной нож для удаления растительного покрова и подравнивания.



НЕ ДОПУСКАЙТЕ КОНТАКТА ИНСТРУМЕНТА С ПРОВОДАМИ И ПРОВОЛОКОЙ

СРЕЗАНИЕ ДЕРНА И ПОДРАВНИВАНИЕ:

Эти операции проводятся режущей головкой или диском, наклоненными под большим углом. Срезание дерна – это снятие всего слоя травы.

Подравнивание – подрезание травы, разросшейся на пешеходную дорожку или проезжую часть. При проведении обеих операций удерживайте инструмент под большим углом так, чтобы, даже отскочив от твердой поверхности, куски дерна, грязь и камни отлетали в противоположную вам сторону. Несмотря на приведенные иллюстрации этих процедур, мы рекомендуем пользователю самостоятельно определить удобное рабочее положение.

ПРЕДУПРЕЖДЕНИЕ ОПАСНО

Не работайте рядом со сломанной проволочной оградой. Носите средства индивидуальной защиты. Остановите работу, если вам не видно, что срезает инструмент.



ДРУГИЕ ЛЮДИ ДОЛЖНЫ НАХОДИТСЯ НА РАССТОЯНИИ В РАДИУСЕ 15 МЕТРОВ ОТ ОПАСНОЙ ЗОНЫ. ИСПОЛЬЗУЙТЕ СРЕДСТВА ИНДИВИДУАЛЬНОЙ ЗАЩИТЫ ЛИЦА, ТЕЛА, НОГ, ОРГАНОВ СЛУХА И ЗРЕНИЯ. ПОСТОРННИЕ, НАХОДЯЩИЕСЯ РЯДОМ С РАБОЧЕЙ ЗОНОЙ, ДОЛЖНЫ НОСИТЬ СРЕДСТВА ЗАЩИТЫ ОРГАНОВ ЗРЕНИЯ ВО ИЗБЕЖАНИЕ ПОПАДАНИЯ ОТЛЕТАЮЩИХ ПРЕДМЕТОВ. ЧЕМ РАССТОЯНИЕ ДАЛЬШЕ, ТЕМ РИСК НИЖЕ.

ЗАПУСК И ОСТАНОВКА ДВИГАТЕЛЯ

1. ЗАПУСК ХОЛОДНОГО ДВИГАТЕЛЯ

- 1) Установите выключатель зажигания в положение «START» (запуск).
- 2) Осторожно нажимайте на нагнетатель (7–10 раз), пока топливо не попадёт в нагнетатель.
- 3) Холодный запуск: потяните вверх рычаг воздушной заслонки, чтобы закрыть её.
- 4) Тяните рукоятку стартера до запуска двигателя.
- 5) Нажмите вниз рычаг воздушной заслонки (чрезмерное использование воздушной заслонки приведёт к переливу топлива, и как следствие, к затруднённому запуску).
- 6) Потяните рукоятку стартера для запуска двигателя.
- 7) Дайте двигателю прогреться в течение нескольких минут.

2. ЗАПУСК ПРОГРЕТОГО ДВИГАТЕЛЯ

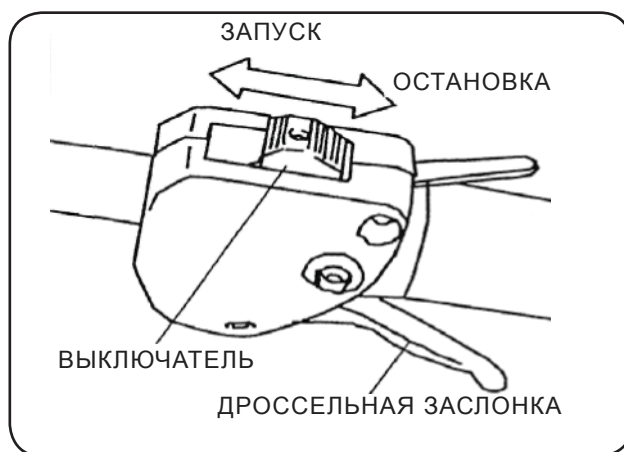
Если в топливном баке есть топливо, то, потянув рукоятку стартера один, два или три раза, вы запустите двигатель.

3. НЕ ИСПОЛЬЗУЙТЕ ВОЗДУШНУЮ ЗАСЛОНКУ

Если топливный бак пуст, после заправки повторите этапы 3–7 в разделе ЗАПУСК ХОЛОДНОГО ДВИГАТЕЛЯ.

4. ОСТАНОВКА ДВИГАТЕЛЯ

Передвиньте выключатель зажигания в положение «STOP».



РЕГУЛИРОВКА ДВИГАТЕЛЯ

1. Настройка искрового промежутка.

С течением времени искровой промежуток между электродами свечи зажигания увеличивается, поэтому требуется замена свечи если искровой промежуток более 0,6–0,7 мм.

При образовании нагара между корпусом и изолятором, вследствие чего не образуется искра, удалите нагар.

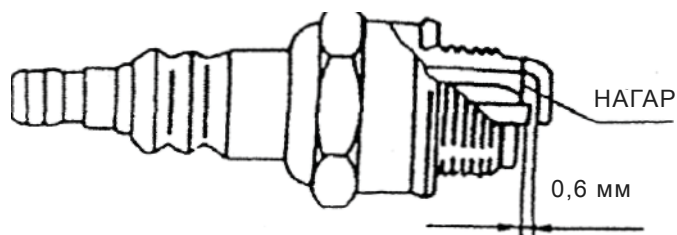
2. Регулировка карбюратора.

Как правило, в этом нет необходимости, так как карбюратор настраивается на заводе.

Для настройки и ремонта карбюратора обращайтесь к специалисту или в сервисную службу

Неопытный человек не сможет произвести регулировку самостоятельно и усугубит проблему.

Примечание: неквалифицированный персонал не имеет право осуществлять регулировку карбюратора.



ОБСЛУЖИВАНИЕ

1. Техническое обслуживание двигателя

Ежедневно

- 1) Очищайте поверхность.
- 2) Очищайте воздушный фильтр, промывая его в теплой мыльной воде. Категорически запрещено для очистки фильтрующего элемента использовать бензин.
- 3) Проверьте места соединений на герметичность.
- 4) Проверьте крепление крышки двигателя на отсутствующие или ослабленные винты. При необходимости подтяните или замените винты.
- 5) Накрывайте двигатель пластиковой плёнкой и храните его в сухих, хорошо проветриваемых помещениях.

2. Техническое обслуживание корпуса

Смазывайте машинным маслом внутреннюю часть корпуса редуктора и ведущий вал.

НЕИСПРАВНОСТИ ПРИ ЗАПУСКЕ

1. Трудности при запуске

Неисправность		Причина		Способ устранения	
Нормальное давление в цилиндре	Нормальное искрообразование от свечи зажигания		Неисправная работа топливной системы	Нет топлива в топливном баке Выключен топливный кран Засорена крышка топливного бака Засорено дозирующее устройство карбюратора Утечка топлива	Долейте топливо Включите топливный кран Очистите крышку Очистите или замените дозирующее устройство
			Топливная система в рабочем состоянии	Топливо	Топливо плохого качества Вода в топливе Избыточное топливо в цилиндре Неверное соотношение частей топливной смеси
	Топливная система в рабочем состоянии	Высоковольтный провод в рабочем состоянии	Свеча зажигания	Нагар на свече зажигания Неисправность свечи зажигания Слишком большой или слишком маленький искровой промежуток	Очистите Замените Отрегулируйте промежуток в диапазоне 0,6–0,7 мм
			Высоковольтный провод не дает искру	Высоковольтный провод поврежден или его соединение ослаблено Неисправна катушка Ослаблено крепление основания Ослаблено крепление статора	Замените или затяните Замените
Топливная система в рабочем состоянии	Зажигание в рабочем состоянии		Недостаточное давление	Повреждено поршневое кольцо или кольцо потеряло упругость Сломано поршневое кольцо Негерметично поршневое кольцо Ослаблено соединение свечи зажигания Утечка между цилиндром и коленвалом	Замените Замените Затяните
Топливная система в рабочем состоянии		Нормальное давление		Неправильное соединение высоковольтного провода и свечи зажигания Короткое замыкание выключателя	Затяните колпачок свечи зажигания Отремонтируйте или замените

2. Остановка во время работы

Неисправность	Причина	Способ устранения
Остановка при повышении оборотов Дым из двигателя	Дозирующее устройство засорено Недостаточная подача топлива Недостаточная пропорция топливной смеси	Очистите дозирующее устройство Очистите топливопровод Отрегулируйте регулятор
Недостаточное давление	Изношены поршень, поршневое кольцо или цилиндр	Замените поршень, поршневое кольцо, цилиндр
Утечка топлива из двигателя	Плохой контакт между коленвалом и цилиндром	Проверьте и замените
Утечка топливоздушнoй смеси по обоим концам коленвала	Изношены сальники	Замените
	Двигатель перегрет Слишком много нагара	Выключите двигатель для его охлаждения, не допускайте длительной работы на большой нагрузке или высоких оборотах. Очистите нагар с поршня

3. Нестабильная работа двигателя

Неисправность	Причина	Способ устранения
Стук в двигателе	Изношены поршень, поршневое кольцо или цилиндр. Изношены поршневый палец и поршень. Изношен игольчатый подшипник.	Замените поршень и поршневое кольцо. Замените поршень или поршневое кольцо Замените подшипник
Металлический стук в двигателе (при воспламенении топливоздушнoй смеси)	Двигатель перегрет В камере сгорания нагар Бензин низкого качества	Выключите двигатель для его охлаждения, не допускайте длительной работы на большой нагрузке или высоких оборотах. Очистите нагар с поршня, головки цилиндра, свечи зажигания. Используйте бензин рекомендованного качества
Двигатель работает с перебоями	Вода в топливной смеси Неверный искровой промежуток Неверный зазор магнето	Замените топливо Отрегулируйте искровой промежуток в диапазоне 0,6–0,7 мм Отрегулируйте зазор магнето в диапазоне 0,3–0,4 мм

4. Остановка во время работы

Причина	Способ устранения
Выработано топливо	Долейте топливо
Короткое замыкание вследствие нагара в свече зажигания	Удалите нагар
Отсоединен высоковольтный провод	Подсоедините

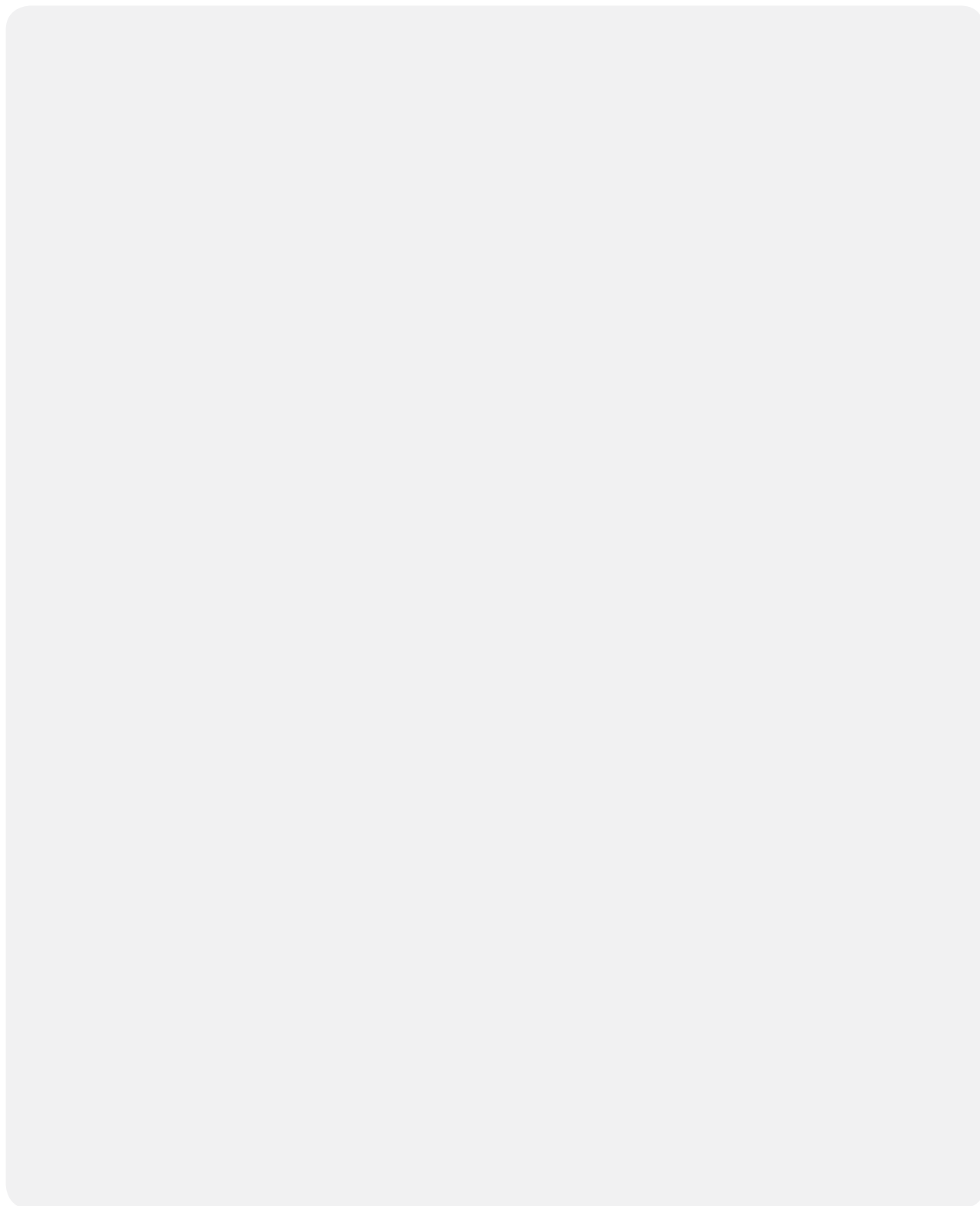
ДОЛГОВРЕМЕННОЕ ХРАНЕНИЕ

1. Вылейте топливо из топливного бака
2. Тщательно очистите воздушный фильтр и соберите его после очистки.
3. Снимите свечу зажигания и закапайте несколько капель машинного масла в камеру сгорания. Потяните стартер и установите поршень в правильное положение.
4. Тщательно очистите все детали и смажьте маслом металлические компоненты.
5. Проверьте техническое состояние каждой детали, замените повреждённые.
6. Храните триммер в сухом, хорошо проветриваемом помещении.

ИНСТРУМЕНТ ВМЕСТЕ С ДВИГАТЕЛЕМ

1	РАЗДВИЖНОЙ ГАЕЧНЫЙ КЛЮЧ 17X14	1
2	РАЗДВИЖНОЙ ГАЕЧНЫЙ КЛЮЧ 13X14	1
3	ГАЕЧНЫЙ КЛЮЧ С ВНУТРЕННИМ ШЕСТИГРАННИКОМ S=4	1
4	ГАЕЧНЫЙ КЛЮЧ С ВНУТРЕННИМ ШЕСТИГРАННИКОМ S=5	1
5	ЁМКОСТЬ С МАСЛОМ	1

Для заметок



Производитель оставляет за собой право вносить изменения в конструкцию отдельных деталей без предварительного уведомления.

После прочтения инструкции сохраните ее в доступном надежном месте.

www.championtool.ru